



GLOBE AT NIGHT

Guia de atividade: Introdução

www.globeatnight.org

Datas da campanha de 2023 que usam a constelação de Cygnus: 7 de agosto a 16 de agosto, 5 de setembro a 14 de setembro, 4 de outubro a 13 de outubro.

Está a participar numa campanha global para observar e registar as estrelas mais fracas visíveis como forma de medir a poluição luminosa num determinado local. Localizando e observando a constelação de Cygnus no céu noturno e, comparando-a com cartas estelares, pessoas de todo o mundo aprenderão como as luzes da sua comunidade contribuem para a poluição luminosa. As suas contribuições para a base de dados on-line irão documentar a visibilidade do céu noturno em todo o mundo.

Material Necessário:

- Kit de Atividades Globe at Night
- material de escrita
- Luz vermelha para preservar a visão noturna
- Opcional: equipamentos móveis inteligentes, um aparelho de GPS ou um mapa topográfico para determinar a sua localização (latitude e longitude).

Lembre-se: segurança em primeiro lugar !!

- **Aconselhamos os pais a fazer esta atividade com as crianças mais novas.** Por favor utilize o seu bom senso para avaliar se o seu filho pode estar sozinho na rua depois de escurecer na sua localidade.
- Certifique-se que o seu filho veste roupas adequadas para as condições meteorológicas e para estar na rua à noite (roupa clara e/ou com materiais refletivos).
- Ao escolher a região mais escura da sua localidade, certifique-se que o seu filho não fica perto do tráfego, da borda de uma varanda, ou próximo de qualquer outro tipo de perigo.

Observações Múltiplas:

Poderá introduzir mais do que uma observação se mudar para um novo local no mínimo a 1 km de distância de sua localização inicial. Não se esqueça de registar as novas coordenadas, latitude e longitude, do novo local. As observações em locais distintos podem ser feitas na mesma noite ou em noites diferentes durante os dias da campanha.

As cartas presentes neste documento foram elaboradas

por [Jenik Hollan, CzechGlobe](http://www.jenik-hollan.cz)

(<http://amper.ped.muni.cz/jenik/astro/maps/GaNight/2023/>).

Cinco passos simples para “Caçar Estrelas”:

(www.globeatnight.org/5-steps.php)

1) Determine a latitude e longitude do local onde se encontra utilizando um dos métodos abaixo:

- a. ferramenta interativa no aplicativo da web em www.globeatnight.org/pt/webapp/. Com um telemóvel inteligente ou um tablet, a latitude e longitude são determinadas automaticamente ao reportar as observações. Se optar por fazer o relatório mais tarde a partir do seu computador, introduza a morada do local da observação, ou introduza o nome da sua cidade. Faça zoom in/out até encontrar o local da sua medição. A latitude e a longitude serão exibidas até que encontre a observação
- b. um aparelho de GPS para fazer a medição. Registe todas as casas decimais que o aparelho possa fornecer.
- c. um mapa topográfico da sua localidade.

2) Encontre a sua constelação saindo de casa, pelo menos, uma hora após o pôr do sol, entre as 20:00 e as 22:00 horas locais, aproximadamente. **Nota para latitudes > 45° Norte ou Sul:** durante o verão, o crepúsculo pode durar para além das 22:00 horas. Assim que estiver escuro, se não houver Lua, registe as medidas.

- a. Encontre a zona mais escura movendo-se, em direção à sua constelação, para o local onde a maioria das estrelas são visíveis no céu. Se houver iluminação exterior não se esqueça de a desligar, se for possível.
- b. Aguarde, no exterior, cerca de 10 minutos para que os seus olhos se adaptem à escuridão. A isto chama-se adaptação da visão noturna.
- c. Localize a sua constelação no céu. Para ajudar utilize o mapa de localização de constelações adequado para a sua latitude. Consulte (www.globeatnight.org/finding)

3) Compare o céu noturno com um dos nossos mapas de magnitude (pg. 2-3 ou www.globeatnight.org/magcharts).

- a. Selecione o mapa que mais se assemelha ao que está a observar
- b. Estime a cobertura de nuvens no céu.
- c. Preencha a ficha de observação (pág 4).

4) Reporte a sua observação on-line (se ainda não o fez com o seu equipamento móvel) em:

www.globeatnight.org/pt/webapp/.

- a. As suas observações podem ser reportadas on-line, a qualquer momento, até 2 semanas após as datas da campanha para esse mês.
- b. Há uma campanha por mês, que tem a duração de dez dias. Para participar em mais campanhas, consulte www.globeatnight.org.
- c. Da próxima vez que participar, considere fazer observações a partir de locais diferentes!

5) Compare a sua observação com milhares de outras em todo o mundo em: www.globeatnight.org/maps.php



GLOBE AT NIGHT

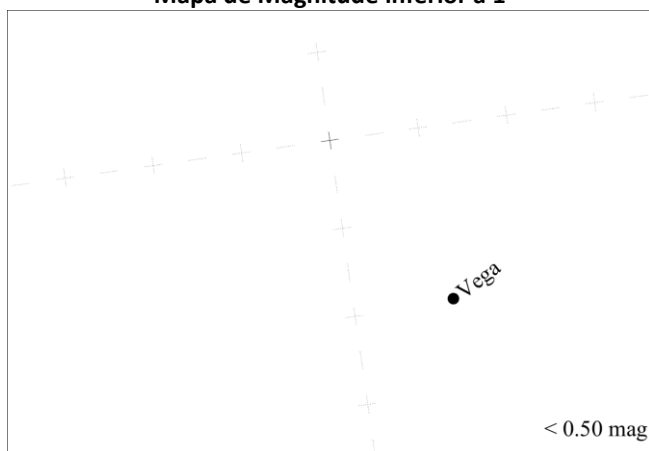
Guia de atividade: Mapas de Magnitude

www.globeatnight.org

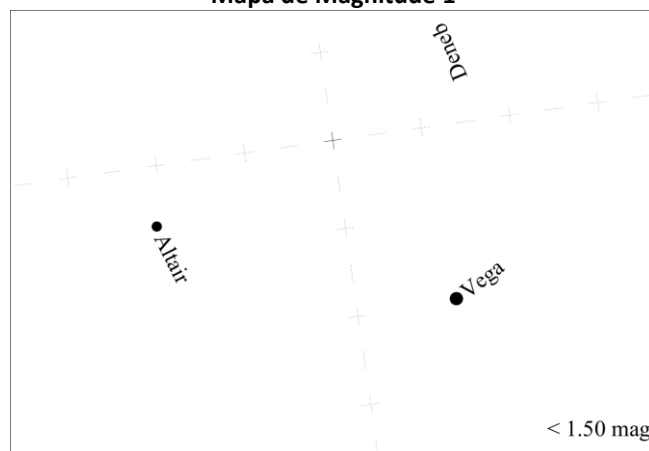
Datas da campanha de 2023 que usam a constelação de Cygnus: 7 de agosto a 16 de agosto, 5 de setembro a 14 de setembro, 4 de outubro a 13 de outubro.

Antes de sair de casa para fazer as suas observações, por favor, visite www.globeatnight.org/finding para obter informações sobre como localizar a constelação relativamente à sua latitude.

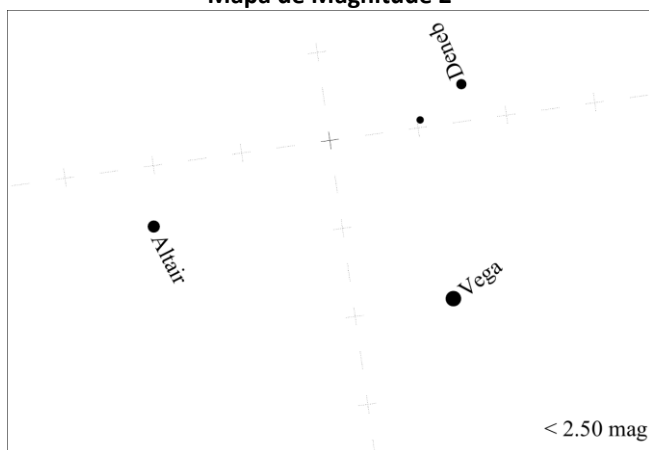
Mapa de Magnitude inferior a 1



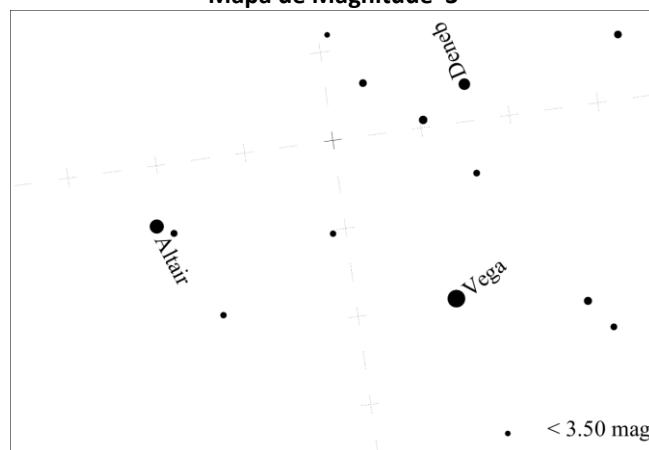
Mapa de Magnitude 1



Mapa de Magnitude 2



Mapa de Magnitude 3





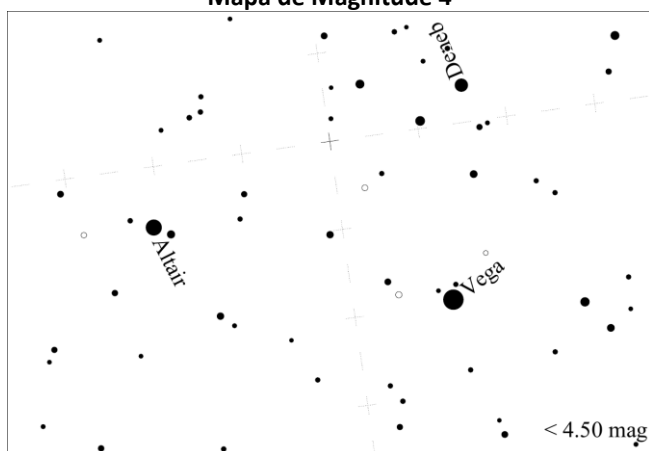
GLOBE AT NIGHT

Guia de atividade: Mapas de Magnitude

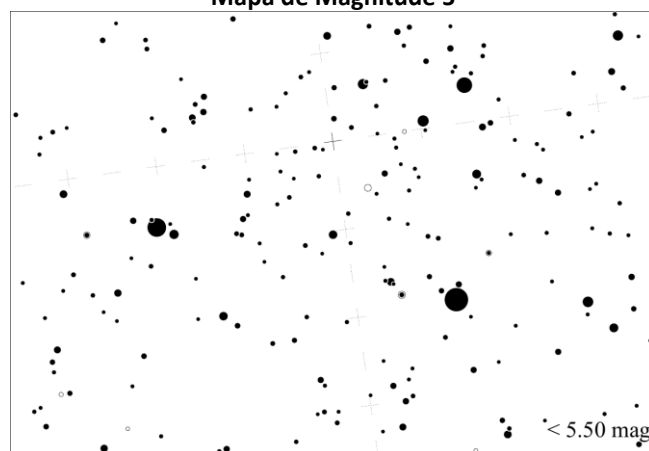
Datas da campanha de 2023 que usam a constelação de Cygnus: 7 de agosto a 16 de agosto, 5 de setembro a 14 de setembro, 4 de outubro a 13 de outubro.

Antes de sair de casa para fazer as suas observações, por favor, visite www.globeatnight.org/finding para obter informações sobre como localizar a constelação relativamente à sua latitude.

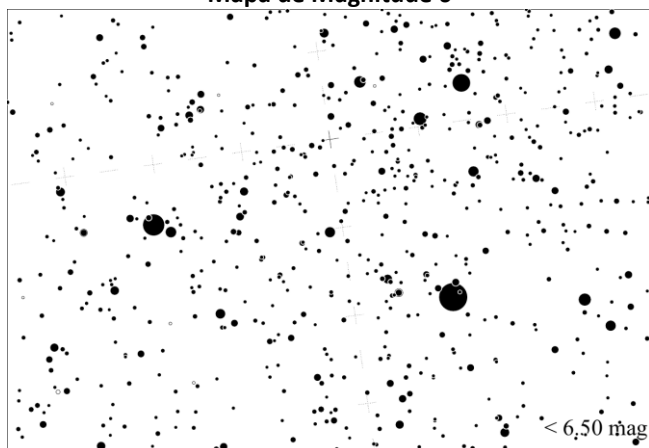
Mapa de Magnitude 4



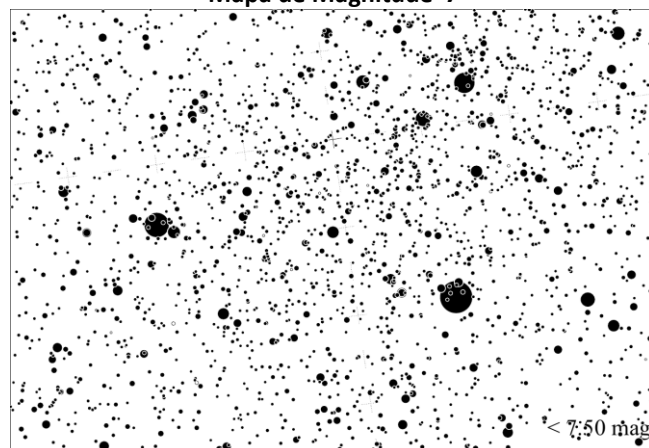
Mapa de Magnitude 5



Mapa de Magnitude 6



Mapa de Magnitude 7





GLOBE AT NIGHT

Guia de atividade: Folha de registos

www.globeatnight.org

Datas da campanha de 2023 que usam a constelação de Cygnus: 7 de agosto a 16 de agosto, 5 de setembro a 14 de setembro, 4 de outubro a 13 de outubro.

Apenas os campos marcados com * são de preenchimento obrigatório.

*Mês: _____ *Dia: _____ *Ano: _____

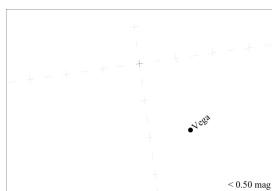
*Hora da observação: ____:____ hora local (HH:MM) *País: _____

*Latitude (em grau/min/seg ____ grau ____ min ____ seg (Norte / Sul) assinale a direção com uma circunferência or graus decimais) _____ graus decimais

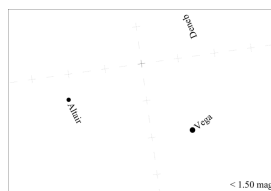
*Longitude (em grau/min/seg ____ grau ____ min ____ seg (Este / Oeste) assinale a direção com uma circunferência ou graus decimais): _____ graus decimais

Comentários sobre a localização: (p. ex. Há um candeeiro na rua, a 50 m, que está protegido e não atinge diretamente os meus olhos)

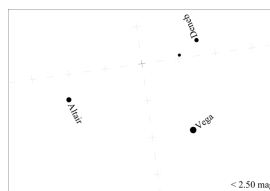
*Escolha o mapa de magnitudes que mais se parece com o céu onde fez as medições :



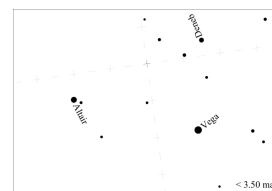
Sem estrelas visíveis



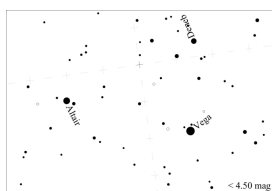
Mapa de Magnitude 1



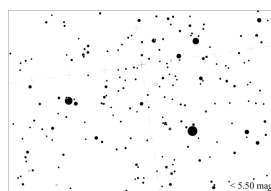
Mapa de Magnitude 2



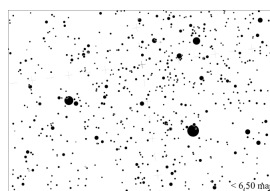
Mapa de Magnitude 3



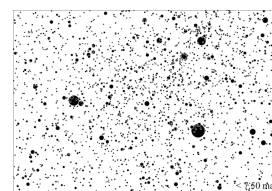
Mapa de Magnitude 4



Mapa de Magnitude 5



Mapa de Magnitude 6



Mapa de Magnitude 7

Leitura do medidor da qualidade do céu Unihedron (quando aplicável): _____

Número de série do medidor da qualidade do céu Unihedron (opcional): _____

*Faça uma estimativa da cobertura de nuvens no céu:

céu limpo ¼ do céu encoberto 1/2 do céu encoberto Mais de 1/2 do céu encoberto

Comentários sobre as condições do céu: (p.ex. alguma neblina a norte)

Faça o seu relatório on-line em www.globeatnight.org/pt/webapp/