



GLOBE AT NIGHT

Vodič po dejavnosti: Uvod

www.globeatnight.org

Datumi kampanje 2024, ki uporabljajo ozvezdje Cygnus: 26. julij - 4. avgust, 26. avgust - 4. september, 24. september - 3. oktober, 24. oktober - 2. november.

Sodelujete v svetovni aktivnosti opazovanja in beleženja najboljše, s prostim očesom še vidnih zvezd, kot metode za merjenje svetlobnega onesnaževanja na določenem mestu. Z opazovanjem izbranega ozvezdja Cygnus na nočnem nebu in s primerjavo vidnega z zvezdnimi kartami, se lahko ljudje širom sveta podučijo o tem, kako svetila v njihovem kraju prispevajo k svetlobnemu onesnaževanju. Vaši prispevki v spletno bazo podatkov bodo pomagali dokumentirati nočno nebo, vidno s prostim očesom.

Potrebni material:

- paket dejavnosti 'Globe at Night'
- Nekaj, na kar boste pisali
- Pisalo
- Rdeča svetilka, ki pomaga ohraniti nočno gledanje
- Dodatna možnost: pametna mobilna naprava, GPS naprava ali topografska karta za določanje vaše geografske širine in geografske dolžine

Pozor, najprej varnost!

- **Starše vzpodbujamo, da dejavnost izvedejo skupaj z majhnimi otroci.** Prosimo presodite, če in kdaj vaš otrok potrebuje nadzor ponoči na kraju vašega opazovanja.
- Prepričajte se, da imate vremenu primerno obleko in da je dobro vidna ponoči (svetlih barv in/ali iz svetlobno odsevnih materialov).
- Ko izbirate najtemnejši kraj na področju vašega opazovanja, se prepričajte, da vaš otrok ni preblizu prometa, roba balkona ali v bližini kakšne druge potencialne nevarnosti.

Večkratna opazovanja:

Vnesete lahko tudi podatke z več kot le enega opazovanja, če se pri tem premaknete za vsaj 1 km stran od prvotnega opazovališča. Ne pozabite določiti nove geografske širine in geografske dolžine. To lahko storite še isto ali naslednjo noč ali kadarkoli v obdobju veljavnih datumov opazovalnih aktivnosti.

Zvezdne karte v tem dokumentu je pripravil

[Jenik Hollan, CzechGlobe](http://www.jenik.cz)

[\(http://amper.ped.muni.cz/jenik/astro/maps/GaNight/2024/\)](http://amper.ped.muni.cz/jenik/astro/maps/GaNight/2024/).

Pet korakov za enostaven 'lov' na zvezde:

[\(\(www.globeatnight.org/5-steps.php\)\)](http://www.globeatnight.org/5-steps.php)

1) Določite vašo geografsko širino in geografsko dolžino na katerikoli, spodaj naveden način:

- a. Z uporabo interaktivnega orodja v spletni aplikaciji na www.globeatnight.org/sl/webapp/. S pametnim mobilnim telefonom ali s tablico se lahko vaša geografska širina in geografska dolžina ugotovita avtomatsko takoj, ko pošljete

svoje podatke o opazovanju. Če podatke sporočate kasneje z vašega računalnika, izpolnite še podatke o naslovu opazovanja ali o vašem mestu, iz katerega ste opazovali. Povečajte ali zmanjšajte prikaz in se premikajte naokoli, dokler ne najdete kraja opazovanja. Prikazana bosta geografska širina in geografska dolžina.

- b. Z uporabo GPS naprave na samem mestu merjenja. Navedite toliko decimalnih mest, kolikor jih naprava omogoča.
- c. S topografsko karto področja vašega opazovanja.

2) Poiščite vaše ozvezdje tako, da greste na prosto vsaj eno uro po sončevem zahodu, približno med 8 in 10 uro zvečer po krajevnem času. **Bodite pozorni, da za geografske dolžine >45° severno ali južno velja:** poleti lahko mrak traja dalj časa, kot le do 10 ure zvečer. Merite šele tedaj, ko se popolnoma stemni in le takrat, če ni na nebu videti lune.

- a. Določite najtemnejši kraj opazovanja s premikom na področje, od koder vidite kar največ zvezd na nebu v smeri ozvezdja, ki ga opazujete. Če imate možnost izklopa luči v vaši bližini, storite to najprej.
- b. Zunaj počakajte vsaj 10 minut, da se bodo vaše oči prilagodile na opazovanje v temi. Temu pravimo, da boste 'adaptirani na temo'.
- c. Določite vaše ozvezdje na nebu. Za pomoč si pomagajte z ustrezno iskalno karto ozvezdij za vašo geografsko širino. Poglejte še na

www.globeatnight.org/finding

3) 'Uskladite' vaše nočno nebo, kot ga vidite, z eno od naših magnitudnih kart (stran 2-3 ali

www.globeatnight.org/magcharts).

- a. Izberite karto, ki kar najbolj verodostojno odraža to, kar vidite na nebu.
- b. Ocenite stopnjo zakritosti neba z oblaki nad vami.
- c. Izpolnite ocenjevalni list (stran 4).

4) Sporočite vaše podatke po spletu (če ni tega naredila že vaša pametna mobilna naprava) na:

www.globeatnight.org/sl/webapp/.

- a. Vaša opazovanja lahko sporočite po spletu kadarkoli v času 2 tednov potem, ko se je izteklo obdobje opazovalne aktivnosti v določenem mesecu.
- b. Obdobje (aktivnost) opazovanja v vsakem mesecu traja 10 dni. Če se želite udeležiti več opazovalnih aktivnosti, pogledajte na www.globeatnight.org.
- c. Naslednjič razmislite tudi o opazovanjih z drugih lokacij!

5) Primerjajte svoje opazovanje s tisoči drugih s celega sveta na naslovu: www.globeatnight.org/maps.php



GLOBE AT NIGHT

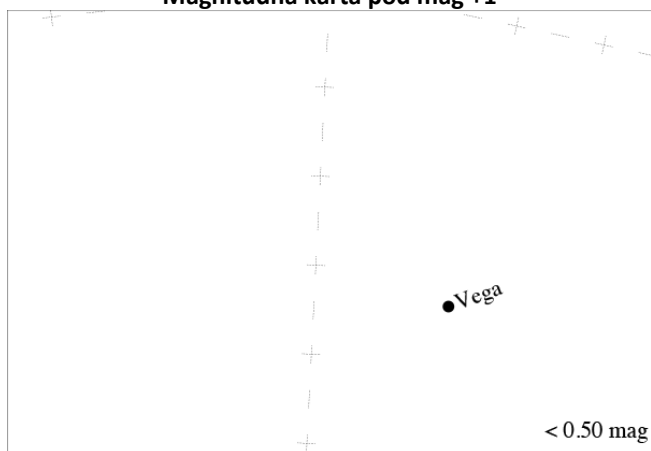
Vodič po dejavnosti: Magnitudne karte

www.globeatnight.org

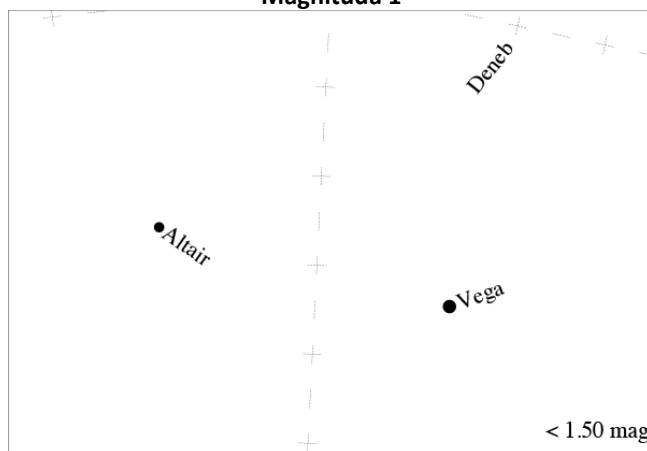
Datumi kampanje 2024, ki uporabljajo ozvezdje Cygnus: 26. julij - 4. avgust, 26. avgust - 4. september, 24. september - 3. oktober, 24. oktober - 2. november.

Predno se napotite na prosto z namenom opazovanja, obiščite www.globeatnight.org/finding za navodila, kako poiskati ustrezno ozvezdje glede na vašo geografsko širino.

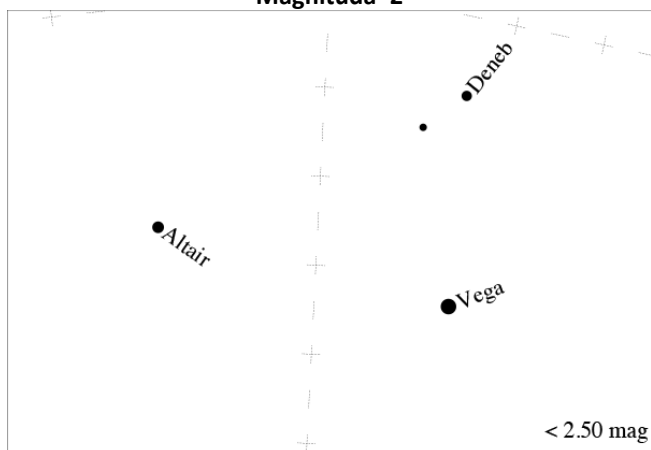
Magnitudna karta pod mag +1



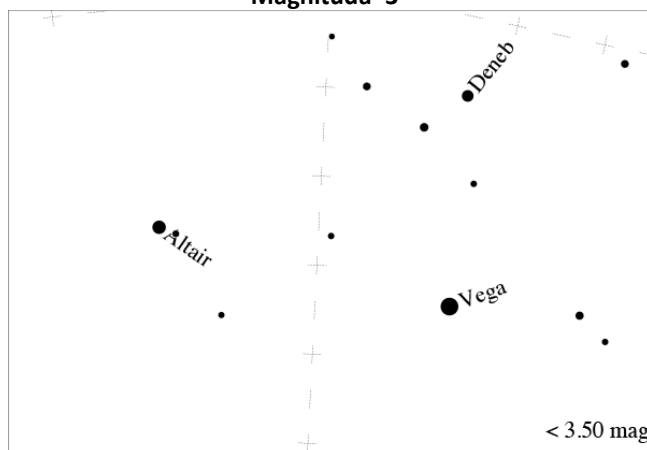
Magnituda 1



Magnituda 2



Magnituda 3





GLOBE AT NIGHT

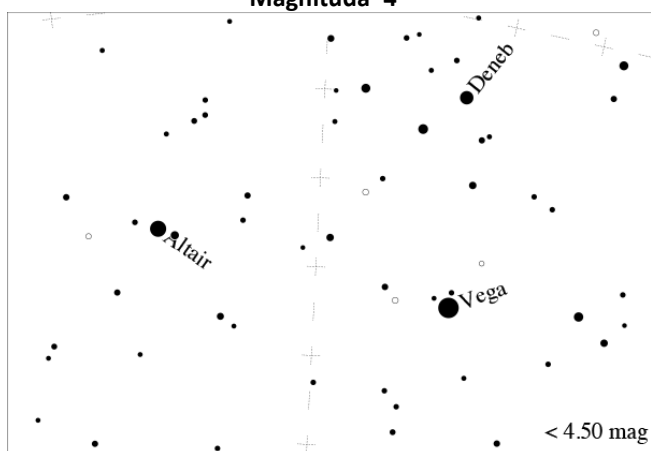
Vodič po dejavnosti: Magnitudne karte

www.globeatnight.org

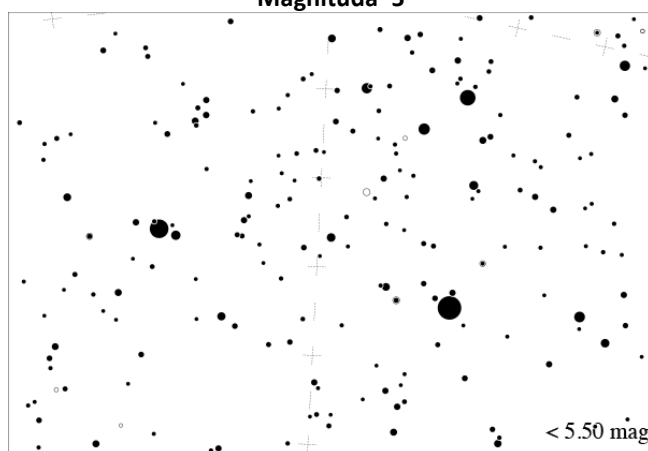
Datumi kampanje 2024, ki uporabljajo ozvezdje Cygnus: 26. julij - 4. avgust, 26. avgust - 4. september, 24. september - 3. oktober, 24. oktober - 2. november.

Predno se napotite na prosto z namenom opazovanja, obiščite www.globeatnight.org/finding za navodila, kako poiskati ustrezno ozvezdje glede na vašo geografsko širino.

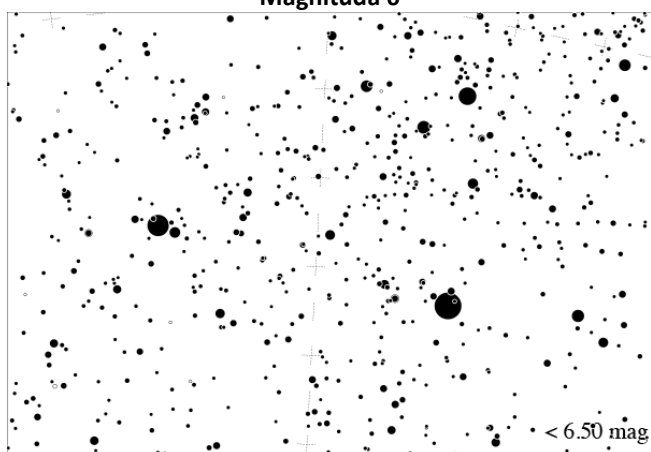
Magnituda 4



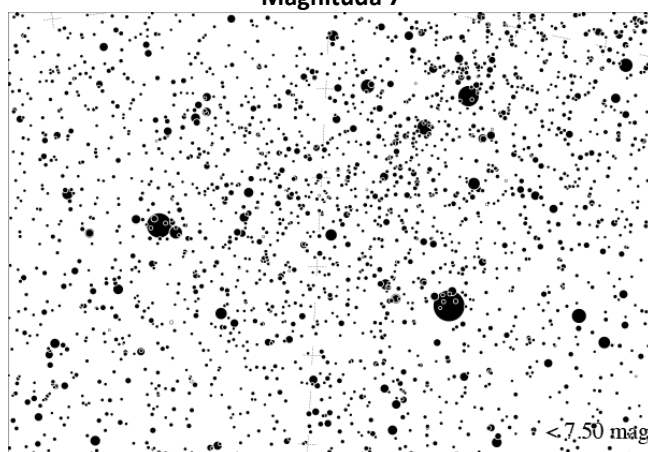
Magnituda 5



Magnituda 6



Magnituda 7





GLOBE AT NIGHT

Vodič po dejavnosti: Opazovalni list

www.globeatnight.org

Datumi kampanje 2024, ki uporabljajo ozvezdje Cygnus: 26. julij - 4. avgust, 26. avgust - 4. september, 24. september - 3. oktober, 24. oktober - 2. november.

Obvezno izpolnite le polja, označena s *.

*Mesec: _____ *Dan: _____ *Leto: _____

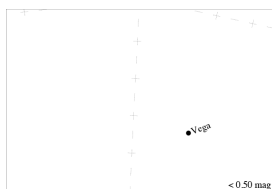
*Čas opazovanja: ____:____ krajevni čas (Ure:Minute:Minute) *Država: _____

*Geog. širina (v stopinjah/minutah/sekundah _____° _____min _____s (severno /južno) obkrožite poloblo ali decimalne stopinje): _____ decimalnih stopinj

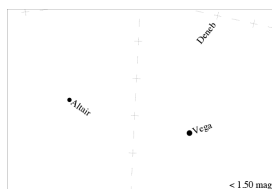
*Geog. dolžina (v stopinjah/minutah/sekundah _____° _____min _____s (vzhodno /zahodno) obkrožite ali decimalne stopinje): _____ decimalnih stopinj

Pripombe v zvezi z opazovališčem: (npr.: pred pogledom zastrta cestna svetilka se nahaja 50 m stran od mene)

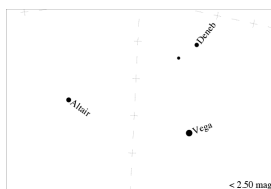
*Katera od spodnjih magnitudnih kart najbolj odraža vaše videnje nočnega neba?



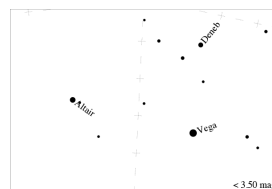
OZvezd se ne vidi



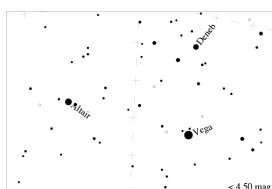
OMagnituda 1



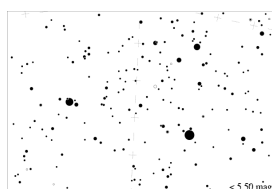
OMagnituda 2



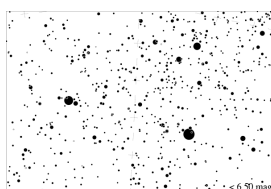
OMagnituda 3



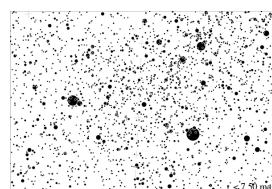
OMagnituda 4



OMagnituda 5



OMagnituda 6



OMagnituda 7

Rezultat meritve z napravo Unihedron Sky Quality Meter (če ste jo uporabili): _____

Serijska številka naprave Unihedron Sky Quality Meter (če ste jo uporabili): _____

*Ocenite prekritost neba z oblaki:

Jasno

Oblaki prekrivajo ¼ neba

Oblaki prekrivajo ½ neba

Oblaki prekrivajo > ½ neba

Opombe glede stanja neba: (npr.: malo meglice proti severu)

Sporočite po spletu na: www.globeatnight.org/sl/webapp/